

Setting Up Your Computer

Klargøring af computeren | Tietokoneen käyttöönotto | Konfigurere datamaskinen | Установка компьютера | Ställa in datorn



CAUTION:

Before you set up and operate your Dell™, see the safety instructions in your *Product Information Guide*.

FORSIGTIG:

Før du opsætter og bruger din Dell™-computer, skal du læse og følge sikkerhedsanvisningerne i din *Produktoplysningsvejledning*.

VAARA:

Ennen Dell™-tietokoneen asentamista ja käyttämistä on syytä tutustua *Tuotetieto-oppaan* turvallisuusohjeisiin.

ADVARSEL!

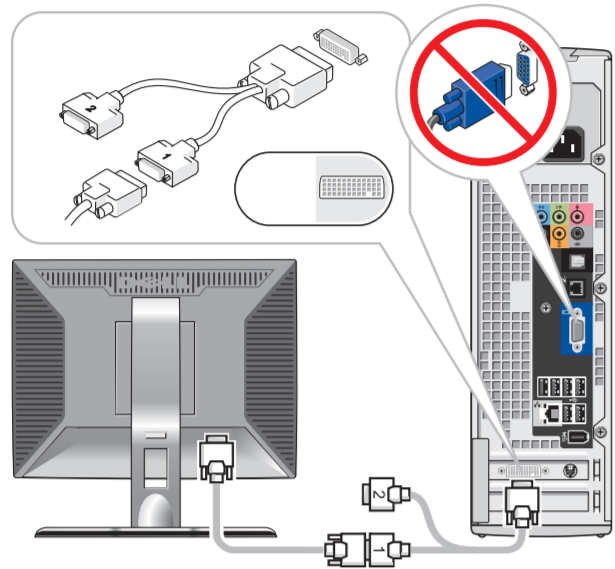
Les og følg sikkerhetsinstruksjonene i *produktinformasjonsveiledningen* før du konfigurerer og bruker Dell™-datamaskinen din.

ПРЕДОСТЕРЕЖЕНИЕ:

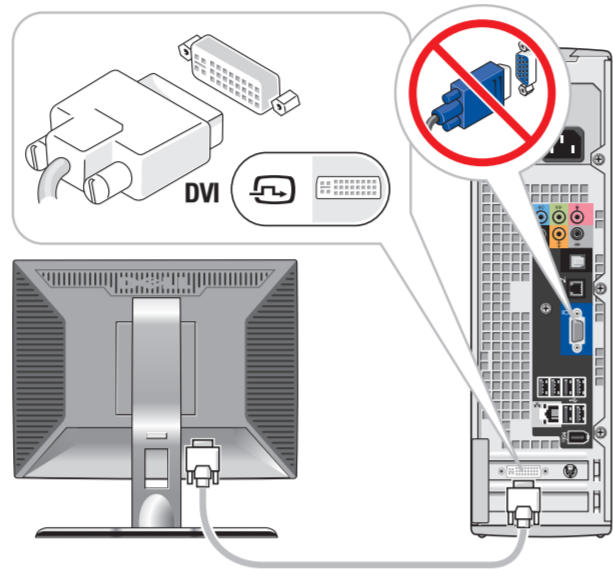
Перед установкой компьютера Dell™ и работой с ним прочтите и выполните инструкции по технике безопасности из *Информационного руководства по продуктам*.

WARNING!

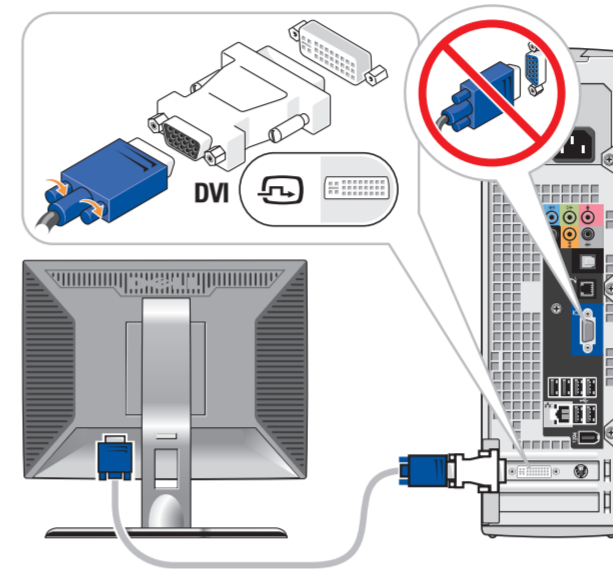
Innan du ställer in och börjar använda Dell™-datorn bör du läsa och följa säkerhetsinstruktionerna i *Produktinformationsguide*.



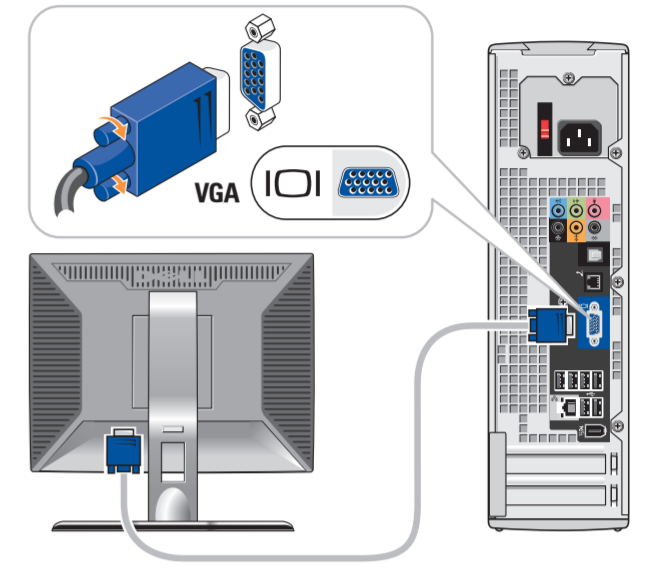
OR
ELLER
TAI
ELLER
ILI
ELLER



OR
ELLER
TAI
ELLER
ILI
ELLER

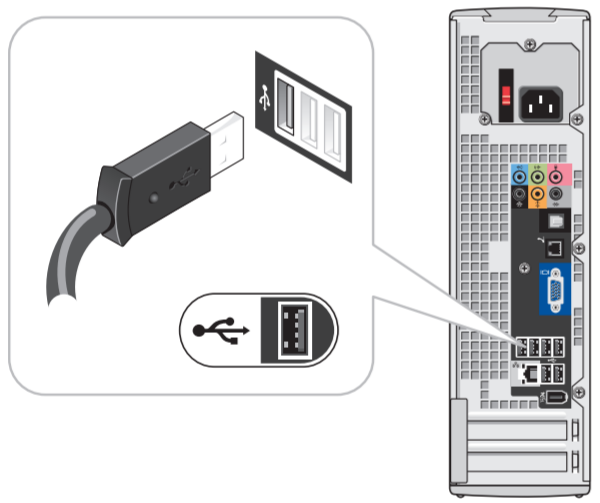


OR
ELLER
TAI
ELLER
ILI
ELLER



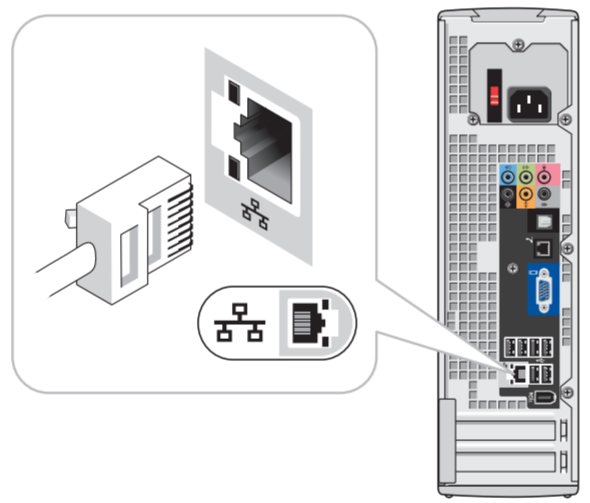
1 | Connect the monitor using ONLY ONE of the following cables: the dual monitor Y-adaptor cable, the white DVI cable, or the blue VGA cable

Tilslut skærmen med KUN et af følgende kabler: Y-adapterkablet til dobbeltskærm, det hvide DVI-kabel eller det blå VGA-kabel. Käytä monitorin liittämiseen VAIN YHTÄ seuraavista kaapeleista: kahden näytön Y-sovitinkaapelia, valkoista DVI-kaapelia tai sinistä VGA-kaapelia. Koble til skjermen med EN av de følgende kablene: Y-adapterkabelen for to skjermer, den hvite DVI-kabelen eller den blå VGA-kabelen. Подключите монитор с помощью ТОЛЬКО ОДНОГО из следующих кабелей: кабель с Y-образным адаптером для мониторов, поддерживающих два стандарта, белый DVI-кабель, синий VGA-кабель. Anslut bildskärmen med BARA EN av följande kablar: Y-adapterkabeln för dubbel bildskärm, den vita DVI-kabeln eller den blå VGA-kabeln.



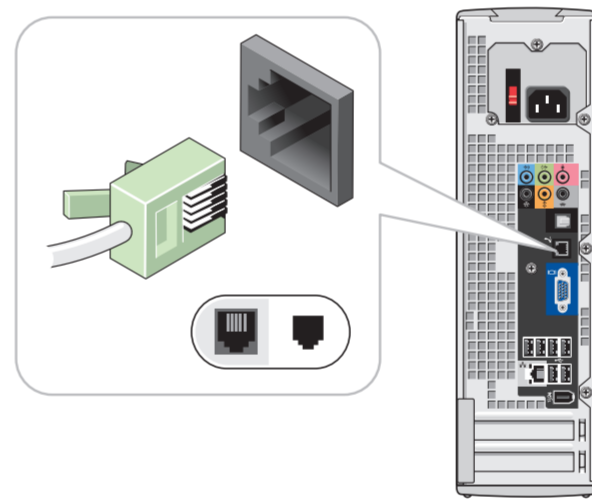
2 | Connect the keyboard and mouse

Tilslut tastatur og mus. Liitä näppäimistö ja hiiri. Koble til tastaturet og musen. Подключите клавиатуру и мышь. Anslut tangentbord och mus.



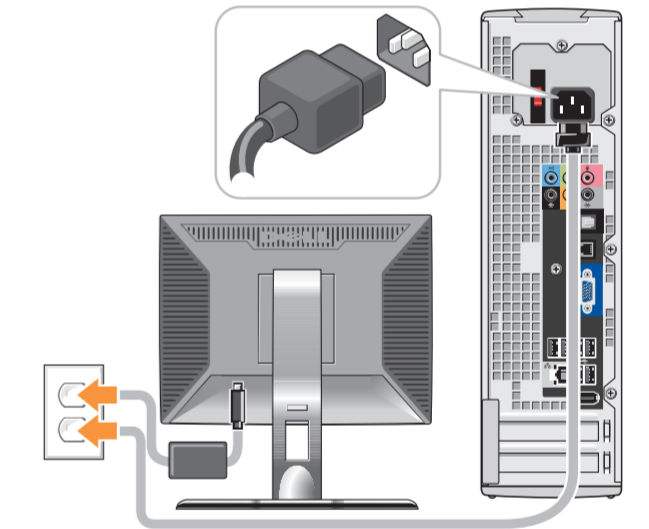
3 | Connect the network (cable not included)

Tilslut netværk (ledning medfølger ikke). Liitä verkko (kaapeli ei sisälly toimitukseen). Koble til netværk (kabel er ikke inkludert). Подключите компьютер к сети (кабель не прилагается). Anslut nätverk (kabel medföljer inte).



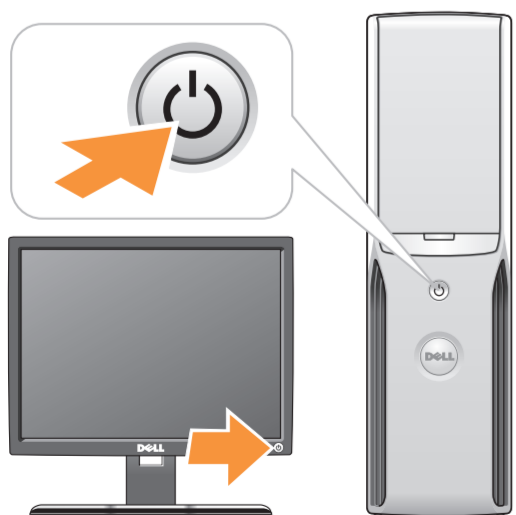
4 | Connect the modem (telephone cable not included)

Tilslut modem (telefonledning medfølger ikke). Liitä modeemi (puhelinkaapeli ei sisälly toimitukseen). Koble til modem (telefonledning er ikke inkludert). Подключите модем (телефонный кабель не прилагается). Anslut modem (telefonkabel medföljer inte).



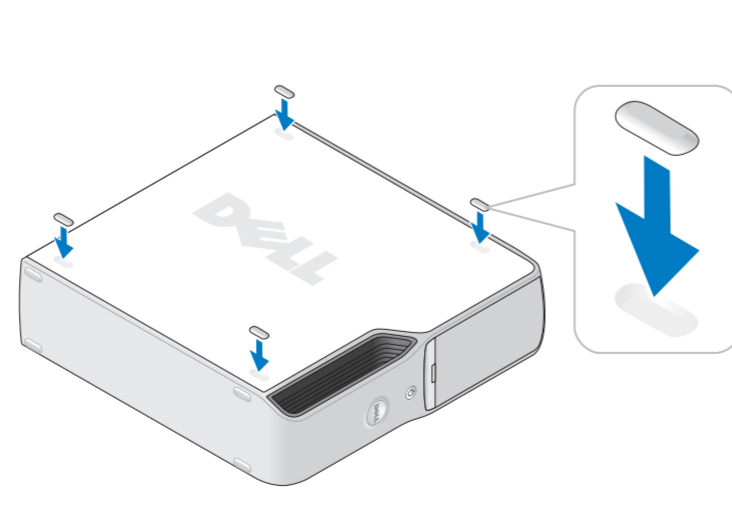
5 | Connect the power cables

Tilslut strømledninger. Liitä virtajohdot. Koble til strømkablene. Подключите кабели питания. Anslut strömkablar.



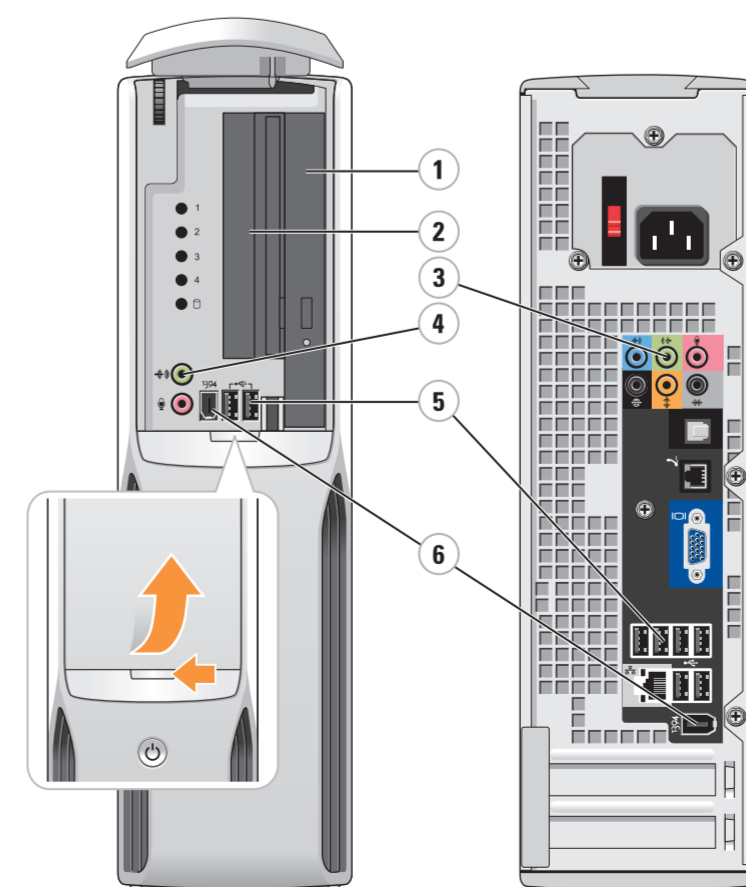
6 | Press the power buttons

Tryk på Tænd/sluk-knappen. Paina virtapainiketta. Trykk på strømknappen. Нажмите кнопку питания. Tryck på strömknappen.



7 | Attach the clear self-adhesive rubber pads

Fastgør de klare, selvklæbende gummipuder. Kiinnitä läpinäkyvät itsekiinnittyvät kumityynyt. Sett på de selvklebende gummiputene. Прикрепите самоклеящиеся резиновые ножки. Sätt fast de genomskinliga självhäftande gummidygnorna.



System Features

1. CD- eller DVD drive
2. Floppy drive (optional) or Media Card Reader (optional)
3. Audio connectors
4. Headphone connector
5. USB 2.0 connectors
6. IEEE 1394 connectors

Systemegenskaber

1. CD- eller DVD-drev
2. Diskettedrev (valgfrit) eller mediekortlæser (valgfrit)
3. lydстик
4. stik til hovedtelefon
5. USB 2.0-stik
6. IEEE 1394-stik

Järjestelmän ominaisuudet

1. CD- tai DVD-asema
2. levykeasema (valinnainen) tai kortinlukija (valinnainen)
3. ääniliittimet
4. kuulokeliitin
5. USB 2.0-liittimet
6. IEEE 1394-liittimet

Systemfunksjoner

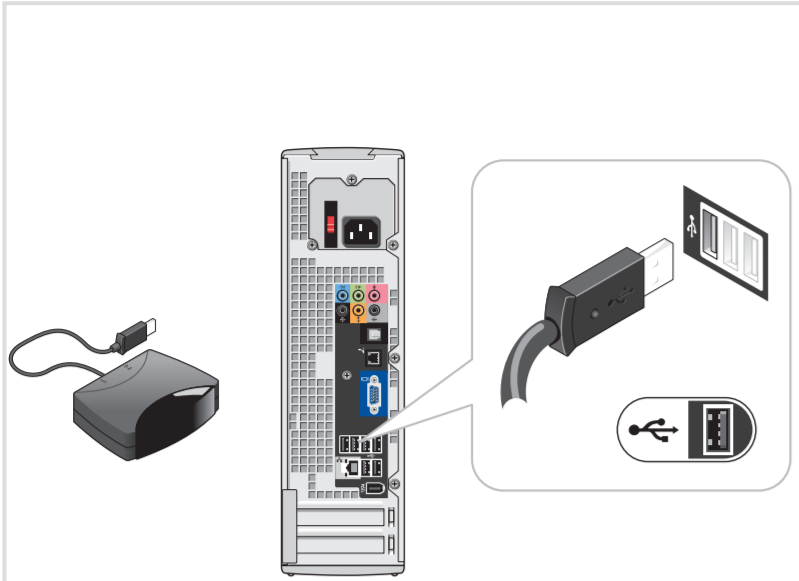
1. CD- eller DVD-stasjon
2. diskettstasjon (tilleggsutstyr) eller mediekortleser (tilleggsutstyr)
3. lydkontakter
4. kontakt for hodetelefon
5. USB 2.0-kontakter
6. IEEE 1394-kontakter

Характеристики системы

1. Дискетт-дискетт-дискетт или дискетт DVD
2. Дополнительный дискетт гибких дисков или дополнительное устройство для считывания носителей информации
3. Аудиоразъемы
4. Разъем для наушников
5. Разъемы USB 2.0
6. Разъемы шины IEEE 1394

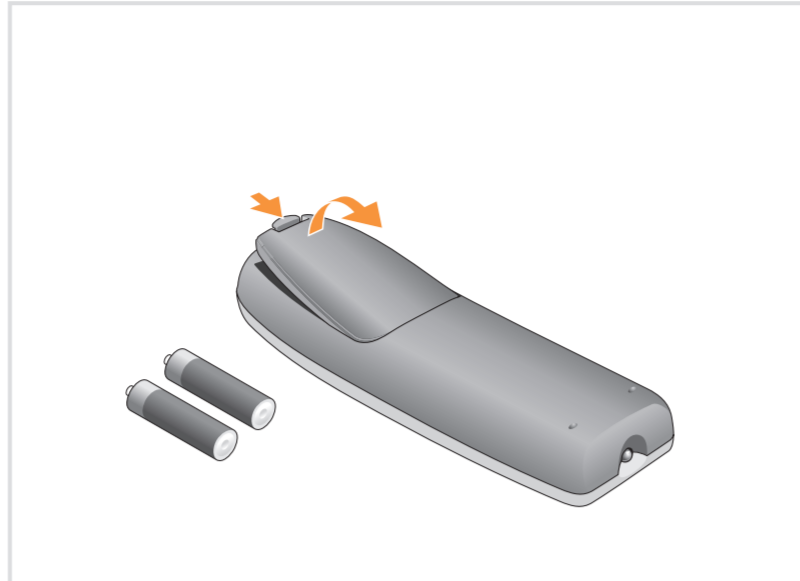
Systemfunktioner

1. CD- eller DVD-enhet
2. diskettenhet (valfri) eller mediekortläsare (valfri)
3. ljudkontakter
4. hörlurskontakt
5. USB 2.0-kontakter
6. IEEE 1394-kontakter



8 Connect the sensor for the optional remote control

Tilslut sensoren til den ekstra fjernkontrol
Liitä lisävarusteena saatavan kauko-ohjaimen tunnistin
Koble til mottakeren for en eventuell fjernkontroll
Подключение датчика для дополнительного пульта дистанционного управления
Anslut sensorn för den valfria fjärrkontrollen



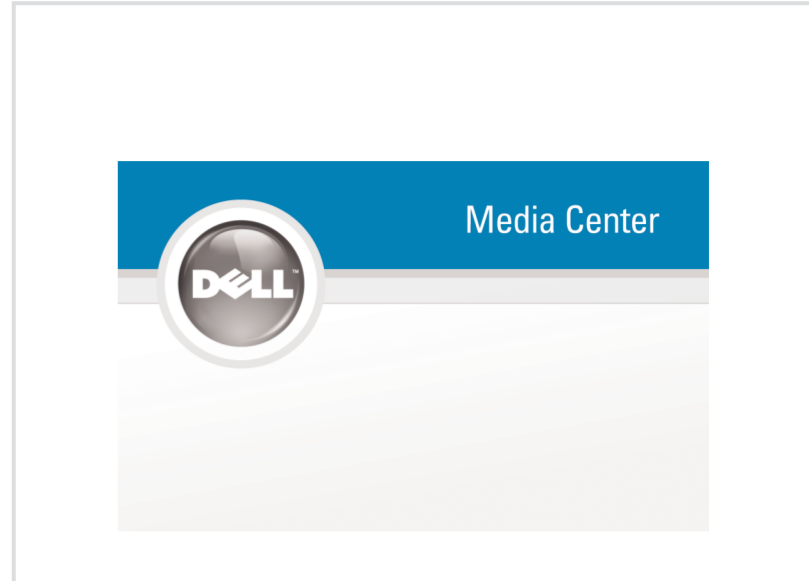
9 Install the batteries into the optional remote control

Sæt batterierne i den ekstra fjernkontrol
Asenna paristot lisävarusteena saatavaan kauko-ohjaimeseen
Sett inn batteriene i en eventuell fjernkontroll
Установка аккумуляторов в дополнительный пульт дистанционного управления
Sätt i batterierna i den valfria fjärrkontrollen



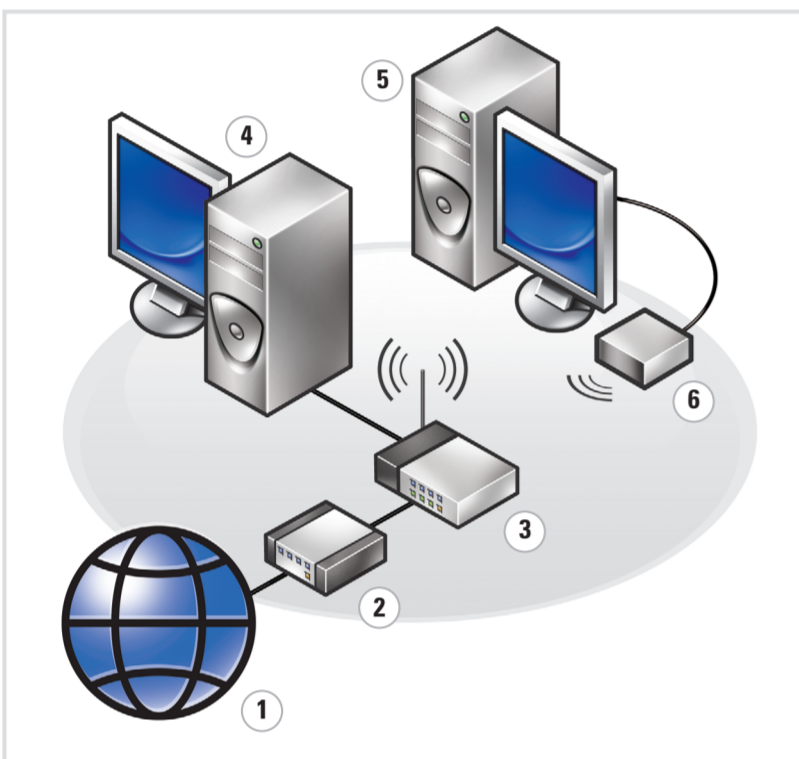
10 Launch the optional Media Center operating system

Start det valgfrie Media Center-operativsystem
Käynnistä valinnainen Media Center -käyttöjärjestelmä
Start eventuelt Media Center-operativsystemet
Запуск дополнительной операционной системы Media Center
Starta det valfria Media Center-operativsystemet



11 See Media Center setup for optional TV tuner card

Se Media Center-installation for valgfrit TV-tunerkort
Katso lisävarusteena saatavan TV-virtinkortin asennusiedot
Bruk Media Center til å konfigurere et eventuelt TV-mottakerkort
Информацию о дополнительной приемной ТВ-плате можно найти в справке по установке ОС Media Center
Se installationen av Media Center för det valfria TV-tunerkortet



Wireless Network (Optional)

1. Internet service
2. Cable or DSL modem
3. Wireless router
4. Desktop computer with network adapter
5. Desktop computer with USB wireless adapter
6. USB wireless adapter

See your computer or router's documentation for more information on how to set up and use your wireless network.

Trådløst nettverk (valgfritt)

1. Internetservice
2. Kabel- eller DSL-modem
3. Trådløs router
4. Stationær computer med netværksadapter
5. Stationær computer med trådløs USB-adapter
6. Trådløs USB-adapter

Se dokumentationen til computeren eller routeren for flere oplysninger om, hvordan du opsætter og bruger det trådløse nettverk.

Langaton verkko (lisävaruste)

1. Internet-palvelu
2. Kaapeli- tai DSL-moodeemi
3. Langaton reititin
4. Pöytäietokone, jossa on verkkokortti
5. Työasematietokone, jossa on langaton USB-sovitin
6. Langaton USB-sovitin

Lisätietoja langattoman verkon asentamisesta ja käyttämisestä on tietokoneen tai reitittimen oppaissa.

Trådløst nettverk (valgfritt)

1. Internett-leverandør
2. Kabel- eller DSL-modem
3. Trådløs rutert
4. Datamaskin med netverkskort
5. Datamaskin med USB-adapter for trådløst nettverk
6. USB-adapter for trådløst nettverk

Se dokumentasjonen til datamaskinen eller ruteren hvis du vil ha flere opplysninger om hvordan du konfigurerer og bruker trådløst nettverk.

Беспроводная сеть (дополнительно)

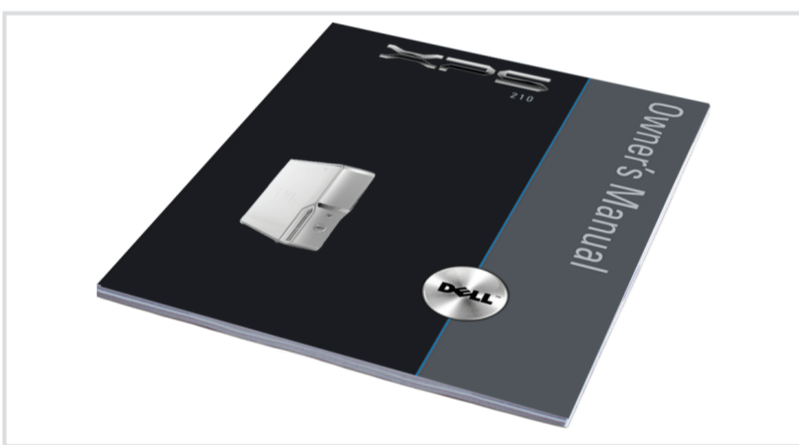
1. Услуги Интернета
2. Кабельный модем или модем DSL
3. Беспроводной маршрутизатор
4. Настольный компьютер с сетевым адаптером
5. Настольный компьютер с USB-адаптером беспроводной сети
6. USB-адаптер беспроводной сети

Дополнительную информацию о настройке и использовании беспроводной сети можно найти в документации по компьютеру или маршрутизатору.

Trådløst nätverk (valfritt)

1. Internet-tjänst
2. Kabel- eller DSL-modem
3. Trådlös router
4. Bordsdator med nätverksadapter
5. Bordsdator med trådlös USB-adapter
6. Trådlös USB-adapter

Mer information om hur du ställer in och använder det trådlösa nätverket finns i dokumentationen till datorn eller routern.



Finding Answers

For additional information about:
• Setup instructions, see your *Owner's Manual*.
• Your computer, click **Start**, then click **Help and Support**.

Support and educational tools are available at support.dell.com.

Få svar

For yderligere oplysninger om:
• Opsætningsanvisninger, se *Brugervejledning*.
• Din computer, klik **Start** og derefter **Hjælp og støtte**.

Support og undervisningsværktøjer er tilgængelige på support.dell.com.

Vastausten etsiminen

Kun haluat tietojia:
• asennuksesta, katso *Käyttöopas*.
• tietokoneesta, valitse **Käynnistä > Ohje ja tuki**.

Tukea ja koulutustyökaluja löydät osoitteesta support.dell.com.

Finne svar

Flere opplysninger om:
• Konfigurasjon, finner du i håndboken *Brukerhåndboken*.
• Datamaskinen, finner du ved å klikke på **Start**, og så på **Hjelp og støtte**.

Kundestette og opplæringsverktøy er tilgjengelig på support.dell.com.

Поиск ответов

Чтобы получить дополнительную информацию о:
• Инструкции по установке, см. *Руководство по эксплуатации*.
• Вашем компьютере, нажмите кнопку **Пуск** и выберите пункт **Справка и поддержка**.

Средства поддержки и обучения можно получить на веб-узле support.dell.com.

Hitta svar

Mer information om:
• Installationsinstruktioner finns i *Användarhandboken*.
• Datorn, klicka på **Start** och sedan på **Hjälp och support**.

Support och utbildningsverktyg finns på support.dell.com.

Information in this document is subject to change without notice.
© 2006 Dell Inc. All rights reserved.
Reproduction in any manner whatsoever without the written permission of Dell Inc. is strictly forbidden.
Dell, the DELL logo, and XPS are trademarks of Dell Inc.; Microsoft and Windows are registered trademarks of Microsoft Corporation. Dell disclaims proprietary interest in the marks and names of others.
December 2006

Oplysningerne i dette dokument kan ændres uden varsel.
© 2006 Dell Inc. Alle rettigheder forbeholdes.
Reproduktion i nogen form uden skriftlig tilladelse fra Dell Inc. er strengt forbudt.
Dell, DELL-logotypen og XPS er varemærker tilhørende Dell Inc.; Microsoft og Windows er registrerede varemærker tilhørende Microsoft Corporation. Dell fraskriver sig ejerskabsinteresse i mærker og navne, der tilhører andre.
December 2006

Tämän asiakirjan tiedot voivat muuttua ilman erillistä ilmoitusta.
© 2006 Dell Inc. Kaikki oikeudet pidätetään.
Tämän tekstin kääntäminen kopiointiin ilman Dell Inc:n kirjallista lupaa on järkyttäviä kielletty.
Dell, DELL- ja XPS-ovet Dell Inc:n tavaramerkkejä. Microsoft ja Windows ovat Microsoft Corporationin rekisteröityjä tavaramerkkejä. Dell Inc. kieltää omistusoikeutensa muihin kuin omiin tavaramerkkeihensä ja tuotteihinsa.
Jouluku 2006

Informasjonen i dette dokumentet kan endres uten varsel.
© 2006 Dell Inc. Med enerett.
Det er strengt forbudt å kopiere innholdet uten skriftlig tillatelse fra Dell Inc.
Dell, DELL-logoen og XPS er varemærker for Dell Inc.; Microsoft og Windows er registrerte varemærker for Microsoft Corporation. Dell Inc. fraskriver seg eierinteresser i merker og navn som ikke er andre.
Desember 2006

Информационное содержание данного документа может быть изменено без уведомления.
© Корпорация Dell Inc., 2006 г. Все права защищены.
Воспроизведение любой части данного документа любым способом без письменного разрешения корпорации Dell Inc. строго воспрещается.
Dell, логотип DELL и XPS являются торговыми марками корпорации Dell. Microsoft и Windows являются зарегистрированными торговыми марками корпорации Microsoft. Корпорация Dell не заявляет прав ни на какие знаки и названия, кроме собственных.
Декабрь 2006

Informationen i det här dokumentet kan ändras utan föregående meddelande.
© 2006 Dell Inc. Med ensamrätt.
Återgivning i någon form utan skriftligt tillstånd från Dell Inc. är strikt förbjuden.
Dell, DELL-logotypen och XPS är varumärken som tillhör Dell Inc.; Microsoft och Windows är registrerade varumärken som tillhör Microsoft Corporation. Dell Inc. fraskriver sig från allt ägarintresse i andra än företags egna varumärken och märkesnamn.
December 2006



Printed in Ireland

www.dell.com | support.dell.com

